

УТВЕРЖДЕНО  
приказ Министерства  
экологии и природных ресурсов  
Республики Крым  
от «29» апреля 2021 г. № 523

**ПАСПОРТ**  
**памятника природы регионального значения**  
**«Гора-останец «Мангуп-Кале»**

г. Симферополь, 2021 г.

## I. ОБЩИЕ СВЕДЕНИЯ

1.1. Памятник природы регионального значения «Гора-останец «Мангуп-Кале» (далее - Памятник природы) в соответствии с [распоряжением](#) Совета министров Республики Крым от 5 февраля 2015 года № 69-р «Об утверждении Перечня особо охраняемых природных территорий регионального значения Республики Крым» является особо охраняемой природной территорией.

В пределах Памятника природы, в соответствии с распоряжением Правительства Российской Федерации от 17 октября 2015 года № 2073-р «Об отнесении объектов культурного наследия, расположенных на территориях Республики Крым и г. Севастополя, к объектам культурного наследия федерального значения, включенным в единый государственный реестр объектов культурного наследия (памятников истории и культуры) народов Российской Федерации», располагается объект культурного наследия федерального значения «Комплекс крепости и пещерного города «Мангуп-Кале».

1.2. Памятник природы создан без ограничения срока действия.

1.3. Общая площадь территории Памятника природы составляет 90 га.

1.4. Памятник природы находится в ведении Министерства экологии и природных ресурсов Республики Крым (далее - Минприроды Крыма).

1.5. Управление Памятником природы, выполнение работ по обеспечению его функционирования, а также мероприятий по сохранению биологического разнообразия и поддержанию в естественном состоянии природных комплексов и объектов на территории Памятника природы осуществляется Государственным автономным учреждением Республики Крым «Бахчисарайское лесное хозяйство».

1.6. Памятник природы расположен в с. Залесное муниципального образования Бахчисарайский район, Республика Крым.

1.7. Сведения о границах Памятника природы внесены в Единый государственный реестр недвижимости (учетный номер 90.01.2.41).

[Границы](#) Памятника природы определены в приложении 1.

Сведения о характерных точках границы Памятника природы указаны в приложении 2 к настоящему паспорту Памятника природы.

1.8 Согласно сведениям Публичной кадастровой карты, на территории Памятника природы находится земельный участок с кадастровым номером 90:01:000000:721, статус – ранее учтенный, категория земель – земли особо охраняемых территорий и объектов, вид разрешенного использования – для размещения объектов историко-культурного назначения, площадь 3 376 610 кв. м (, дата постановки на учет 14.10.2015, согласно выписки из ЕГРН от 05.02.2019 № 90/016/015/2019-3309 собственник Республика Крым № гос. рег. 90:01:000000:721-90/090/2018-1 от 15.01.2018, правообладатель Бахчисарайский историко-культурный и археологический музей-заповедник.

1.9 Территория Памятника природы, площадью 90 га передана под

охрану и соблюдение установленного режима особой охраны ГБУ РК «Бахчисарайский историко-культурный и археологический музей-заповедник» охранным обязательством от 16 сентября 2020 года № 3-043/1.

## **II. ЦЕЛЬ ОБЪЯВЛЕНИЯ И ЗАДАЧИ**

2.1. Памятник природы создан с целью охраны и сохранения в природном состоянии ценного в научном, эстетическом отношении уникального фрагмента куэстово-останцового низкогорья Крымского предгорья с расположенным на нем пещерным городом - крепостью.

2.2. Основными задачами Памятника природы являются:

- охрана и сохранение в природном состоянии Памятника природы;
- охрана и сохранение объекта культурного наследия «Комплекс крепости и пещерного города «Мангуп-Кале»;
- экологическое просвещение;
- осуществление экологического мониторинга;
- проведение научных исследований.

## **III. РЕЖИМ ОСОБОЙ ОХРАНЫ**

3.1. На территории Памятника природы, Положением о Памятнике природы, утвержденным постановлением Совета министров Республики Крым от 02 октября 2018 года № 480 «Об утверждении положений о памятниках природы регионального значения Республики Крым» (с последующими изменениями), установлен режим особой охраны.

3.2. На территории Памятника природы запрещается любая деятельность, которая может нанести ущерб природным комплексам и объектам растительного и животного мира, культурно-историческим объектам и которая противоречит его целям и задачам, в том числе:

- 1) строительство объектов капитального строительства;
- 2) размещение объектов некапитального строительства, а также строительство линейных объектов, не связанных с выполнением задач, возложенных на Памятник природы;
- 3) засорение и загрязнение территории Памятника природы;
- 4) пускание палов, выжигание растительности;
- 5) пользование недрами, за исключением использования подземных вод и родникового стока на территории Памятника природы, которые используются для целей питьевого и хозяйственно-бытового водоснабжения, при условии отсутствия негативного влияния на природные комплексы и объекты Памятника природы, при наличии разрешительных документов в соответствии с законодательством Российской Федерации;
- 6) уничтожение и повреждение форм рельефа и геологических отслоений, сбор образцов горных пород и минералов, остатков ископаемой флоры и фауны (кроме сбора для научных целей в установленном

законодательством порядке);

7) создание объектов размещения отходов производства и потребления, радиоактивных, химических, взрывчатых, токсичных, отравляющих и ядовитых веществ;

8) применение минеральных удобрений, химических средств защиты растений и стимуляторов роста без согласования в установленном законодательством порядке;

9) движение и стоянка всех видов транспортных средств (кроме транспорта Учреждения, экстренных, аварийных и надзорных служб, транспорта для проведения хозяйственных мероприятий, связанных с обеспечением функционирования Памятника природы и с исполнением охотхозяйственных соглашений, заключенных в отношении охотничьих угодий), за исключением их движения по дорогам общего пользования и стоянки автотранспорта за пределами специально предусмотренных и оборудованных для этих целей мест;

10) проведение рубок, за исключением выборочных санитарных рубок, направленных на ликвидацию последствий стихийных бедствий, обеспечение противопожарной безопасности, расчистки экскурсионных экологических маршрутов, просек для существующих линейных объектов, а также расчистки и сохранения объекта культурного наследия федерального значения (в том числе в случае их реконструкции), которые проводятся в соответствии с нормативными правовыми актами Российской Федерации и Республики Крым;

11) организация лагерей, мест отдыха, установка палаток, разведение костров, пользование открытыми источниками огня за пределами мест, установленных Учреждением, специально отведенных и оборудованных для этих целей;

12) уничтожение или повреждение деревьев, кустарников, травянистой растительности;

13) сенокошение и распашка земель;

14) осуществление заготовки и сбора недревесных лесных ресурсов, дикорастущих плодов, ягод, орехов, грибов, других пригодных для употребления в пищу лесных ресурсов, лекарственных растений, лесной подстилки, древесных соков, технического сырья, второстепенных лесных материалов (пней, луба, коры, почек, хвои и др.), за исключением заготовки гражданами таких ресурсов для собственных нужд;

15) уничтожение, добыча и отлов объектов животного мира за исключением случаев, предусмотренных настоящим Положением;

16) разорение гнезд, нор, сбор яиц и пуха, кроме сбора в научных целях, который проводится в соответствии с требованиями действующего законодательства и по согласованию с уполномоченными органами;

17) обустройство загонов и птичников, прогон, проход и выпас сельскохозяйственных животных;

18) проведение промысловой охоты;

19) нахождение с огнестрельным, пневматическим и охотничьим оружием, за исключением лиц, осуществляющих государственный контроль

и надзор, а также лиц, проводящих оперативно-розыскные мероприятия, и случаев, предусмотренных настоящим Положением;

20) нахождение с метательным оружием, капканами и другими орудиями охоты, а также с продукцией добывания объектов животного мира без соответствующих разрешений, предусмотренных действующим законодательством Российской Федерации и Республики Крым;

21) нахождение с собаками охотничьих пород, за исключением используемых при организации мероприятий по охране природных комплексов и объектов, а также при проведении оперативно-розыскных и аварийно-спасательных мероприятий, и случаев, предусмотренных настоящим Положением;

22) нанесение самовольных надписей и знаков;

23) проведение в пределах Памятника природы и объекта культурного наследия федерального значения археологических полевых работ и работ по сохранению объекта культурного наследия (консервация, ремонт, реставрация, приспособление объекта культурного наследия для современного использования) без разрешения, предусмотренного законодательством в сфере охраны объектов культурного наследия;

24) проведение мелиоративных и любых других работ, которые могут привести к изменению гидрологического и гидрохимического режимов;

25) уничтожение или повреждение информационных и охранных знаков.

3.3. На территории Памятника природы в установленном порядке разрешается:

1) осуществление Учреждением рекреационной и эколого-просветительской деятельности при соблюдении режима особой охраны Памятника природы;

2) проведение научных исследований, использование природных ресурсов в научно-исследовательских целях, не разрушающих окружающую среду и не истощающих биологические ресурсы;

3) размещение новых объектов некапитального строительства, проведение капитального ремонта и реконструкции существующих объектов капитального строительства, линейных объектов, а также строительство новых линейных объектов, связанных с выполнением задач, возложенных на Памятник природы, в соответствии с действующим законодательством;

4) осуществление противопожарных мероприятий;

5) восстановительные работы и осуществление мероприятий по предотвращению изменений природных комплексов Памятника природы в результате негативного антропогенного влияния или стихийного бедствия;

6) выполнение уборки аварийных деревьев, а также уборки неликвидной древесины в установленном законом порядке;

7) проведение любительской и спортивной охоты, а также охоты в целях регулирования численности охотничьих ресурсов, осуществления научно-исследовательской деятельности;

8) проведение в пределах Памятника природы и объекта культурного наследия федерального значения археологических полевых работ и работ по

сохранению объекта культурного наследия (консервация, ремонт, реставрация, приспособление объекта культурного наследия для современного использования) без разрешения, предусмотренного законодательством в сфере охраны объектов культурного наследия;

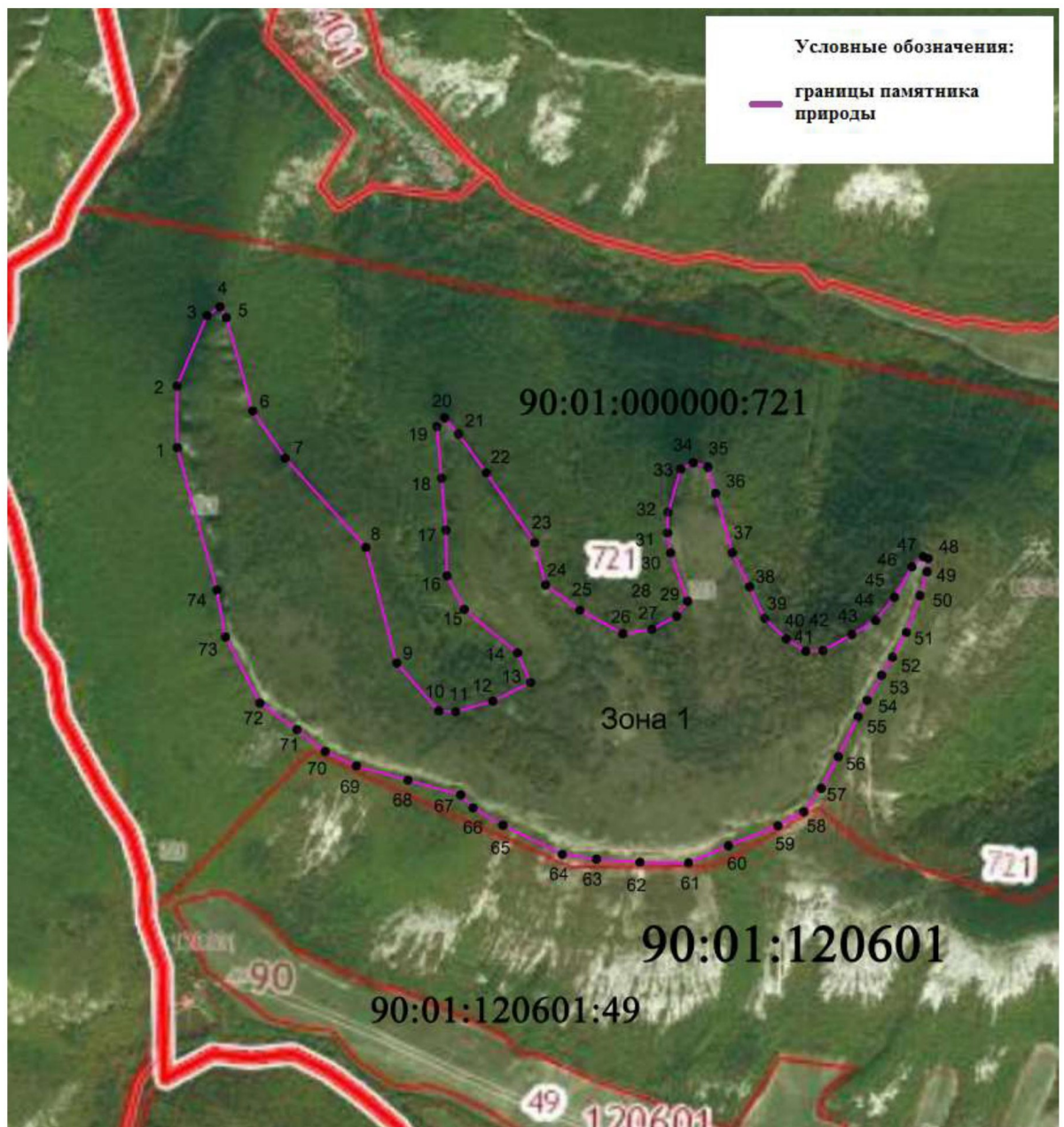
9) иная деятельность, не противоречащая целям и задачам Памятника природы.

3.4. Юридические лица, индивидуальные предприниматели, заключившие охотхозяйственные соглашения, имеют право осуществлять деятельность в сфере охотничьего хозяйства на территории охотничьих угодий, входящих в границы Памятника природы, в соответствии с требованиями Федерального закона от 24 июля 2009 года № 209-ФЗ «Об охоте и о сохранении охотничьих ресурсов и о внесении изменений в отдельные законодательные акты Российской Федерации» и принятых в соответствии с ним нормативных правовых актов.

Деятельность, связанная с поиском, выслеживанием, преследованием охотничьих ресурсов, их добычей, первичной переработкой и транспортировкой на территории охотничьих угодий Республики Крым, расположенных в границах Памятника природы, осуществляется на основании разрешений на добычу охотничьих ресурсов, выдаваемых в установленном законом порядке, и при условии соблюдения ограничений охоты, установленных Правилами охоты, утвержденными приказом Министерства природных ресурсов и экологии Российской Федерации от 24 июля 2020 года № 477 «Об утверждении Правил охоты», а также ограничений охоты, введенных в установленном порядке руководителем высшего исполнительного органа государственной власти Республики Крым.

Приложение № 1  
к паспорту памятника природы  
регионального значения  
«Гора-останец «Мангуп-Кале»

**Местоположение памятника природы  
регионального значения  
«Гора-останец «Мангуп-Кале»**



Приложение № 2  
к паспорту памятника природы  
регионального значения  
«Гора-останец «Мангуп-Кале»

**Сведения о характерных точках границы памятника природы  
регионального значения Республики Крым «Гора-останец  
«Мангуп-Кале»**

Система координат СК-63, система высот - Балтийская, 1977 г.

Номера характерных точек	Координаты характерных точек	
	X	Y
1	4932652.61	5164139.77
2	4932797.95	5164138.71
3	4932963.91	5164210.08
4	4932984.42	5164240.06
5	4932959.04	5164255.14
6	4932738.95	5164317.51
7	4932627.65	5164393.49
8	4932417.69	5164583.54
9	4932145.12	5164656.19
10	4932032.63	5164755.14
11	4932030.36	5164795.09
12	4932055.17	5164882.48
13	4932099.15	5164971.38
14	4932169.15	5164940.32



15	4932271.44	5164815.17
16	4932350.61	5164774.44
17	4932458.38	5164772.40
18	4932580.48	5164761.68
19	4932702.21	5164750.55
20	4932722.76	5164768.51
21	4932684.71	5164801.54
22	4932594.22	5164867.08
23	4932429.50	5164980.72
24	4932330.07	5165006.29
25	4932270.24	5165087.37
26	4932214.28	5165188.20
27	4932224.78	5165256.45
28	4932255.66	5165314.83
29	4932290.85	5165340.45
30	4932404.92	5165300.50
31	4932451.63	5165293.41
32	4932500.42	5165294.81
33	4932602.22	5165324.58
34	4932617.15	5165353.95
35	4932607.08	5165388.41
36	4932545.17	5165406.16
37	4932405.57	5165446.26

38	4932324.82	5165486.53
39	4932250.24	5165522.22
40	4932201.94	5165572.89
41	4932173.62	5165618.69
42	4932174.55	5165658.96
43	4932212.27	5165727.20
44	4932245.45	5165783.07
45	4932300.27	5165827.33
46	4932372.02	5165868.60
47	4932395.85	5165895.50
48	4932391.42	5165906.95
49	4932360.30	5165904.20
50	4932304.07	5165887.31
51	4932217.55	5165855.71
52	4932159.10	5165823.14
53	4932116.42	5165797.14
54	4932057.21	5165763.34
55	4932018.75	5165741.91
56	4931924.77	5165695.61
57	4931849.79	5165655.22
58	4931795.05	5165613.97
59	4931761.65	5165553.08
60	4931714.67	5165436.85

61	4931674.49	5165342.89
62	4931675.89	5165228.44
63	4931683.26	5165126.22
64	4931694.22	5165045.76
65	4931763.42	5164906.17
66	4931803.87	5164835.60
67	4931834.56	5164806.71
68	4931869.15	5164682.66
69	4931902.83	5164561.40
70	4931936.77	5164487.78
71	4931988.06	5164421.20
72	4932050.92	5164334.24
73	4932206.44	5164253.08
74	4932317.28	5164232.74
1	4932652.61	5164139.77